

# HANACO

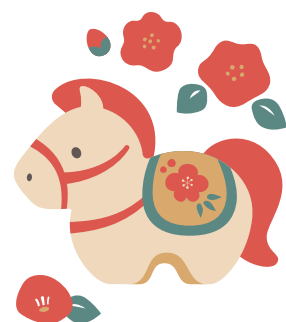
## はなこ

HANA COMMUNICATION PAPER

<https://www.fukuhana.jp/>

2026  
1・9  
No.64

新年のごあいさつ



重要

セリ時間変更の  
お知らせ



代表理事組合長 笠 文樹

謹んで新春の祝詞を申し上げます。  
組合員の皆様方におかれましては、清々しい新年をお迎えのこととお慶び申し上げます。

また、昨年は格別なご高配を賜り厚く御礼申し上げます。

さて、2025年を振り返りますと、海外では、中東諸国やインドから東南アジアにかけての地域紛争、経済面では米国トランプ政権による相互関税の発動が一番大きな出来事で、世界的な貿易摩擦の拡大、GDPの低下、グローバルサプライチェーンの見直しの影響がありました。

日本国内では、4月から10月にかけて大阪で開催された大阪・関西万博が大盛況のうちに閉幕、9月には東京で世界陸上の開催、10月には自民党総裁選で高市早苗氏が選出され日本初となる女性の首相が誕生するなどの明るいニュースがありました。しかし、日本企業を狙ったサイバー攻撃、豪雨や山火事などの自然災害の発生、更に経済においては物価高が一段と進行するなど、国民生活は苦しさが増す一年となりました。日本政府においては、物価高に対する経済政策として、「暫定税率」の廃止や

「物価高対応子育て応援手当」等の給付金の検討が進んでおり、十分な実効性が求められています。

そして、農林水産省の令和8年度予算概算要求では、「花き支援対策」(ジャパンフラワー強化プロジェクト推進)と「2027年国際園芸博覧会関係事業」で約70億円が計上されました。「花き支援対策」では、主に高温障害への対応と、ホームユース(家庭用)需要に対応した品目転換を支援する内容となっており、生産量減少が続く国内産花きの対策として期待されます。

花卉農協の販売状況につきましては、令和7年春頃から続く単価低迷により、市場販売高が目標に届いておりません。相対取引やWEB販売により前売り率を高めておりますが、物価高からくる消費者の節約志向の高まりを受け、販売に苦戦している状況です。

この状況を打開するため、現在、福岡花市場と北九州花市場の販売システム更新とセリ販売変更に向けて、全役職員一丸となつて進めております。総代会で承認いただいた中期経営計画に基づき、拠点市場としての販売と物流機能の拡大と効率化により、組合員・農業者の方への支援と実需者への支援を進める体制を構築します。そして、組合員皆様の営農活動を支援するため、本年も役職員総力を挙げて取り組んでまいります。

結びになりますが、皆様方のご健勝とご多幸を心からご祈念申し上げ、新年のごあいさつと致します。

令和8年 元旦

### 切花

	福岡花市場	北九州花市場
セリ開始時間	日・火・木曜日 19時	日・火・木曜日 18時
ネット(Web)終了時間	日・火・木曜日 17時	日・火・木曜日 17時
着荷希望時間*	日・火・木曜日 15時	日・火・木曜日 15時

※枝物類については現物画像が中心となりますので、セリ販売日の前日「土曜日・月曜日・水曜日」からセリ販売日「日曜日・火曜日・木曜日」の正午までの到着をご協力をお願いいたします。

### 鉢物

	福岡花市場	北九州花市場
セリ開始時間	火曜日 17時、木曜日 19時	火・木曜日 18時
ネット(Web)終了時間	火曜日 15時、木曜日 17時	火・木曜日 17時
着荷希望時間	火曜日セリ 現状通り 木曜日セリ 木曜日の9時まで	火曜日セリ 現状通り 木曜日セリ 木曜日の9時まで

令和8年2月15日(日)より、セリ販売日等を左記のとおり変更いたします。これにより、さらなる販売力強化と流通拠点機能を発揮し、花き流通の最適化と円滑化に取り組んでまいります。  
関係者の皆さまには、現在の業務を変更いただくなどご不便をおかけすることがあるかと思いますが、何卒ご理解とご協力をお願い申し上げます。



## JA福岡市による トップセールスの開催

12月1日(月)にJA福岡市の役職員と花き部会役員が来場され、福岡花市場でトップセールスが行われました。

トップセールスではまずJA福岡市の柴田清孝代表理事組合長が、セリ開始前にひな壇にいる買参人の皆さまへ向けて、秋冬品目の出荷開始と年末年始の最需期を迎えるにあたってのご挨拶を述べられました。そして挨拶後には、JA福岡市と福岡花市場の意見交換会も実施されました。

また、福岡花市場展示ブースではバラや金魚草、ストックなどJA福岡市管内で生産された花きの大展示会も開催され、買参人の皆さまに地元・福岡市産の花きが紹介されました。



福岡市で生産された色とりどりの花きをご紹介しました



セリ場でのご挨拶の様子

## 商品開発事業 品目作付補助金制度の ご案内

福岡県花卉農協では商品開発事業として、組合員の皆さまを対象とした品目作付補助金制度を行っています。

県花卉農協が指定する品目の作付けに挑戦したい、携わりたいという組合員の方は、県花卉農協HPで指定品目や補助条件、申込方法などの詳細をご確認いただき、事務局までお申し込みください。

詳細確認画面へは、

福岡県花卉農協HP  
(<https://www.fukuhana.jp>)に  
アクセス

「生産者のみなさまへ」

営農支援(購買)からのお知らせ  
「おすすめ情報」

「補助金制度」

の順にお進みください。

【お問合せ・申込先】

事務局

福岡県花卉農業組合  
市場部第3課

電話

092-621-6767

FAX

092-611-0139

こちらからでも  
ご確認  
いただけます



## 活動報告

### 花育体験教室

福岡市農畜産物消費拡大推進協議会「花育体験教室」が始まりました。

令和7年度最初の花育体験教室は、10月2日(木)福岡市立有住小学校(早良区)です。同小の手芸調理クラブ、クラフトクラブ、工作クラブに所属する4～6年生30名が参加し、講師を務める花商さんからお花の切り方などを丁寧に教わりながら、フラワーアレンジメント作りを楽しんでいました。

今後は10月から2月にかけて福岡市内の10の小中学校で花育体験教室を実施していきます。子どもたちには、福岡市で生産されたお花を使い、ハロウィンなどの季節のイベントを取り入れたフラワーアレンジメント作りを楽しんでもらう予定です。



那珂南小学校にて



平尾小学校にて

ご協力いただいた花商のみなさま、  
ありがとうございます!

【はなこ】1月号 2026年1月9日 発行  
通巻 152号

発行・編集  
福岡県花卉農業協同組合  
〒812-0064  
福岡市東区松田1丁目3番20号  
TEL: 092-621-6767  
FAX: 092-611-0139  
Email:  
info-fukuhana@ja.fukuhana.or.jp  
<https://www.fukuhana.jp>

HANACO  
はなこ

### 准組合員資格(要旨)

福岡県内に住所を有する個人であり、当農協の事業を利用する事ができること。または福岡県内に勤務し、当農協の事業を1年以上継続利用していること。もしくは当農協の事業を1年以上継続利用している福岡県外に住所を有する方で、引き続き当農協の事業を利用することが適当であること。

### 正組合員資格(要旨)

10アール(1区)以上の土地または1アール以上の温室に花卉を生産していること。または1年の内90日以上農業に従事していること。

組合員の皆さまの住所・氏名に変更、または組合員資格に変更があった場合は異動手続が必要となりますので、福岡本所(福岡花市場)または北九州支所(北九州花市場)にご相談の上、手続きをお願いいたします。

組合員資格のご確認と  
異動手続きのお願いについて